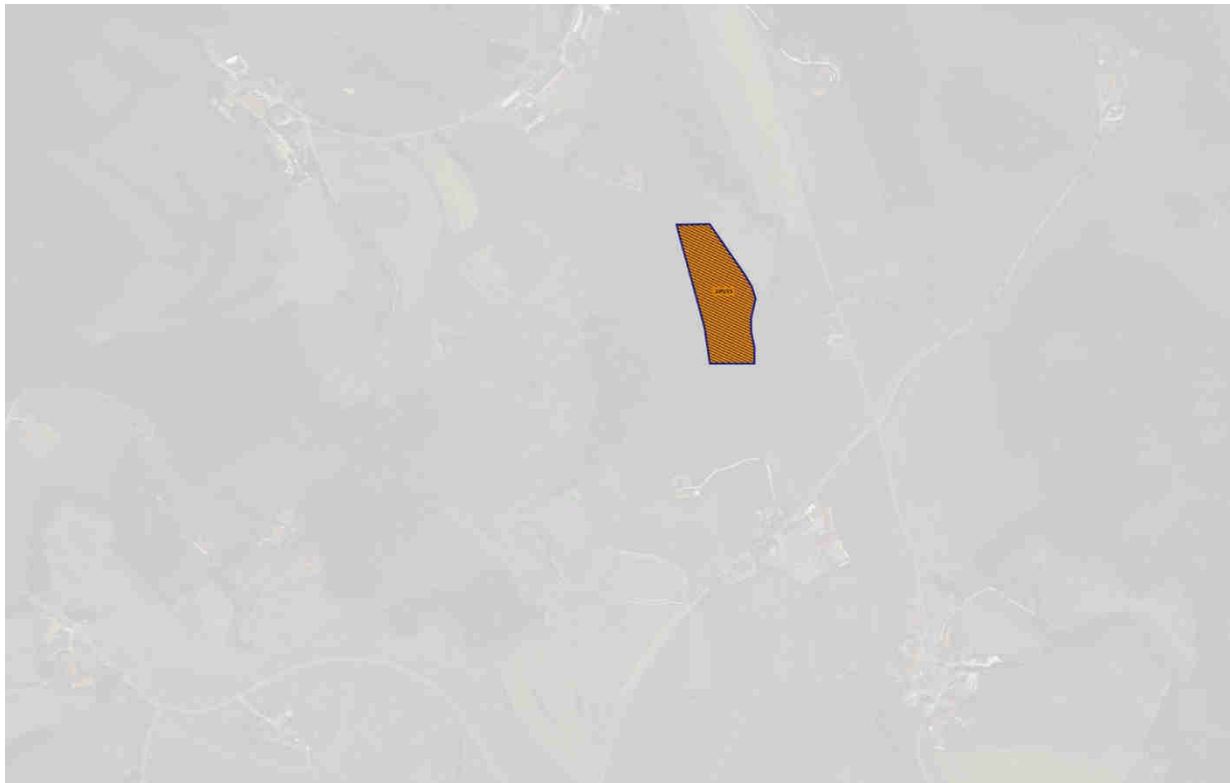


**Gutachten
über die zu erwartende Blendung
durch Sonnenreflexionen
der geplanten
Photovoltaikanlage Kirchaitnach 199 - Aichinger**



GA-Nummer: Te-210712-K-1

Im Auftrag von
Solea AG
Plattling

Verfasser
Jens Teichelmann, Dipl.-Ing. Lichttechnik
IBT 4Light GmbH
Fürth

Fürth, 15.07.2021

Licht-Immissionsgutachten
Photovoltaikanlage Kirchaitnach 199 - Aichinger

Auftraggeber:

Solea AG

Gottlieb-Daimler-Str. 10
94447 Plattling

Auftragnehmer:

Dipl.-Ing. Jens Teichelmann

IBT 4Light GmbH

Ingenieur- und Sachverständigenbüro
für Licht- und Beleuchtungstechnik

Boenerstraße 34
90765 Fürth

Inhaltsverzeichnis

1 Extrakt	4
2 Allgemeines	5
2.1 Aufgabenstellung, Zweck des Gutachtens	5
2.2 Tatsachenfeststellung, Beschreibung der Situation	6
2.3 Zur Verfügung stehende Unterlagen	8
2.4 Verwendete Hilfsmittel	9
2.5 Verwendetes Schrifttum und Quellen	9
3 Vorgehensweise Berechnung und Bewertung der Sonnenreflexion an den Photovoltaikmodulen	10
3.1 Grundlegende Methodik	10
3.2 Ortstermin, beteiligte Personen	11
4 Schutzgut Mensch: Ergebnisse und Auswertung der an den Immissionsorten erreichten Reflexionswerte	12
4.1 Ermittlung der Eckpunkte des Reflexionsverhaltens der Photovoltaikmodule	12
4.2 Ermittlung der möglicherweise relevanten Immissionsorte	14
4.3 Ermittlung der Störungen durch Direktreflexion und durch Streulicht durch Bündelaufweitung	16
5 Schutzgut Fauna: Auswirkungen der Lichtimmissionen durch Sonnenreflexion auf Tiere	27
6 Zusammenfassung und Erörterung der Ergebnisse	28

1 Extrakt

Im Auftrag der Solea AG in Plattling wurde die geplante Photovoltaik-Freiflächenanlage Kirchaitnach 199 – Aichinger südöstlich von Kollnburg und südlich von Kirchaitnach zwischen den Ortsteilen Grub, Riegelkopf und Händlern hinsichtlich der auf den beiden östlich bzw. südöstlich verlaufenden Straßen und in der umliegenden Wohnbebauung zu erwartenden Blendung durch Sonnenreflexion untersucht.

Da es sich um eine noch nicht realisierte Anlage handelt wurde über eine Worst-Case-Betrachtung anhand der vorliegenden Angaben eine rechnerische Bewertung der geplanten Anlage durchgeführt.

Hierzu wurden in Ermangelung produktspezifischer Reflexionsdaten der vorgesehenen Photovoltaikmodule vom Hersteller Eckdaten für das Reflexionsverhalten der Moduloberflächen aus anderen, vergleichbaren Situationen herangezogen.

Die Betrachtung der zu erwartenden Blendung erfolgte durch eine Bewertung der bei dieser Anlagengeometrie möglichen Effekte durch Direktreflexion des Sonnenlichtes sowie durch eine Bewertung des bei der Reflexion auf der Oberfläche des Photovoltaikmoduls gestreuten Sonnenlichtanteils mittels einer Reflexionsberechnung im dreidimensionalen Raum und unter Berücksichtigung des Reflexionsverhaltens der Oberfläche.

Es wurde jeweils untersucht, inwieweit mögliche Blendwirkungen durch Sonnenlichtreflexionen an den Oberflächen der Photovoltaikmodule als relevant wahrgenommen werden und ob diese die für das Führen von Fahrzeugen auf den betreffenden Verkehrswegen relevanten Sichtfelder betreffen.

Durch die Realisierung der untersuchten Photovoltaik-Freiflächenanlage sind bei Ausführung der Anlage gemäß des uns vorliegenden, im Vorfeld bzgl. der Blendung optimierten Konzeptes und bei Realisierung der vorgesehenen Ausrichtung und Aufneigung der Modulreihen keine störenden oder unzumutbaren Blendwirkungen durch Sonnenlichtreflexionen auf den beiden östlich und südöstlich der Fläche verlaufenden Straßen oder in der umliegenden Wohnbebauung zu erwarten.

Möglicherweise auftretende Reflexionen liegen an den untersuchten Immissionsorten auf den betrachteten Straßen außerhalb des relevanten Sichtfeldes und sind somit für die Sicherheit des Verkehrs auf diesen Straßen von untergeordneter Bedeutung.

Möglicherweise auftretende Reflexionen in Richtung der Beobachter in der östlich und westnordwestlich liegenden Bebauung sowie im südöstlich der Fläche liegenden Kreuzungsbereich werden unter kleinen Blickwinkeldifferenzen zur Sonne gesehen, so daß diese durch die natürliche Direktblendung der Sonne überlagert werden und nicht als eigenständige Blendquelle wahrgenommen werden. Solche Reflexionen sind nach dem zu Grunde liegenden Bewertungsverfahren /1/ nicht als Blendung zu qualifizieren.

Eventuell auftretende kleinflächige Highlights durch Reflexionen an Biege- oder Schnittkanten z.B. des Rahmens oder der Leiterbahnen werden in größerer Entfernung gemittelt wahrgenommen und sind als unkritisch anzusehen.

Größere gerundete reflektierende Oberflächen in der Konstruktion sollten jedoch nach Möglichkeit vermieden werden.

Licht-Immissionsgutachten
Photovoltaikanlage Kirchaitnach 199 - Aichinger

2 Allgemeines

Licht gehört zu den Emissionen bzw. Immissionen im Sinne des Bundesimmissionsschutzgesetzes. Sofern Immissionen „nach Art, Ausmaß oder Dauer geeignet sind, Gefahren, erhebliche Nachteile oder erhebliche Belästigungen für die Allgemeinheit oder die Nachbarschaft herbeizuführen“, so gelten sie im Sinne dieses Gesetzes als schädliche Umwelteinwirkungen. Dies betrifft neben anderen Immissionsarten auch die Lichtimmissionen.

Laut Bundesimmissionsschutzgesetz sind sowohl bei genehmigungsbedürftigen als auch bei nicht genehmigungsbedürftigen Anlagen mit Ausnahme der Anlagen des öffentlichen Straßenverkehrs geeignete Maßnahmen nach Stand der Technik zu treffen, um Lichtimmissionen zu vermeiden bzw. auf ein Mindestmaß zu reduzieren. Dies betrifft insbesondere Sportstättenbeleuchtungen, Beleuchtungen in Bau, Industrie und Gewerbe, Anstrahlungen sowie Reklamebeleuchtungen.

Technische oder bauliche Anlagen, die das Sonnenlicht reflektieren, sind nach Baurecht zu behandeln und so auszuführen, dass durch die Sonnenlichtreflexionen keine Störungen bei Anwohnern, auf Verkehrsstraßen oder in sicherheitsrelevanten Einrichtungen erzeugt werden.

2.1 Aufgabenstellung, Zweck des Gutachtens

Im Auftrag der Solea AG in Plattling war die geplante Photovoltaik-Freiflächenanlage Kirchaitnach 199 – Aichinger südöstlich von Kollnburg und südlich von Kirchaitnach zwischen den Ortsteilen Grub, Riegelkopf und Händlern auf folgende Punkte hin zu prüfen:

- Prüfung der geplanten Anlagen-Ausführung auf mögliche Störwirkungen durch direkte Sonnenreflexion an den möglichen Immissionsorten auf den beiden östlich bzw. südöstlich verlaufenden Straßen und in der umliegenden Wohnbebauung bei statischer Ausführung der Anlage
- Prüfung der geplanten Anlagen-Ausführung auf mögliche Störwirkungen durch Streuwirkung der Sonnenreflexion auf der Glasoberfläche oder des Rahmens der Module an den festgelegten möglichen Immissionsorten

Die Bewertung weiterer Auswirkungen neben den genannten war nicht Bestandteil dieser Untersuchung.

Das Gutachten wurde zur Klärung der zu erwartenden Störungen durch eine dauerhaft installierte Photovoltaikanlage im Rahmen der Erteilung der Baugenehmigung in Auftrag gegeben. Andere Nutzungen dieses Gutachtens sind nicht zugelassen.

2.2 Tatsachenfeststellung, Beschreibung der Situation

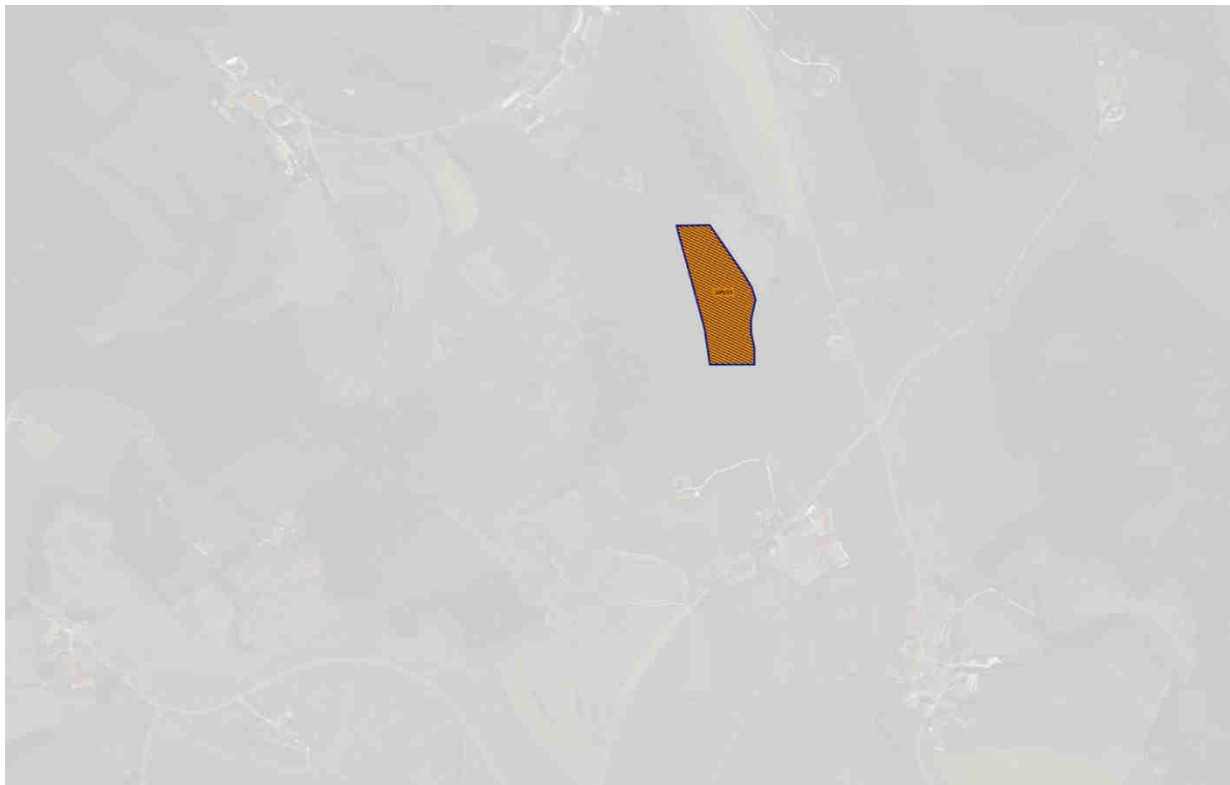
Bei der zu betrachtenden geplanten Anlage handelt es sich um eine Photovoltaik-Freiflächenanlage, die auf einer momentan noch landwirtschaftlich genutzten Fläche südöstlich von Kollnburg und südlich von Kirchaitnach zwischen den Ortsteilen Grub, Riegelkopf und Händlern in dem gekennzeichneten Bereich montiert werden soll.

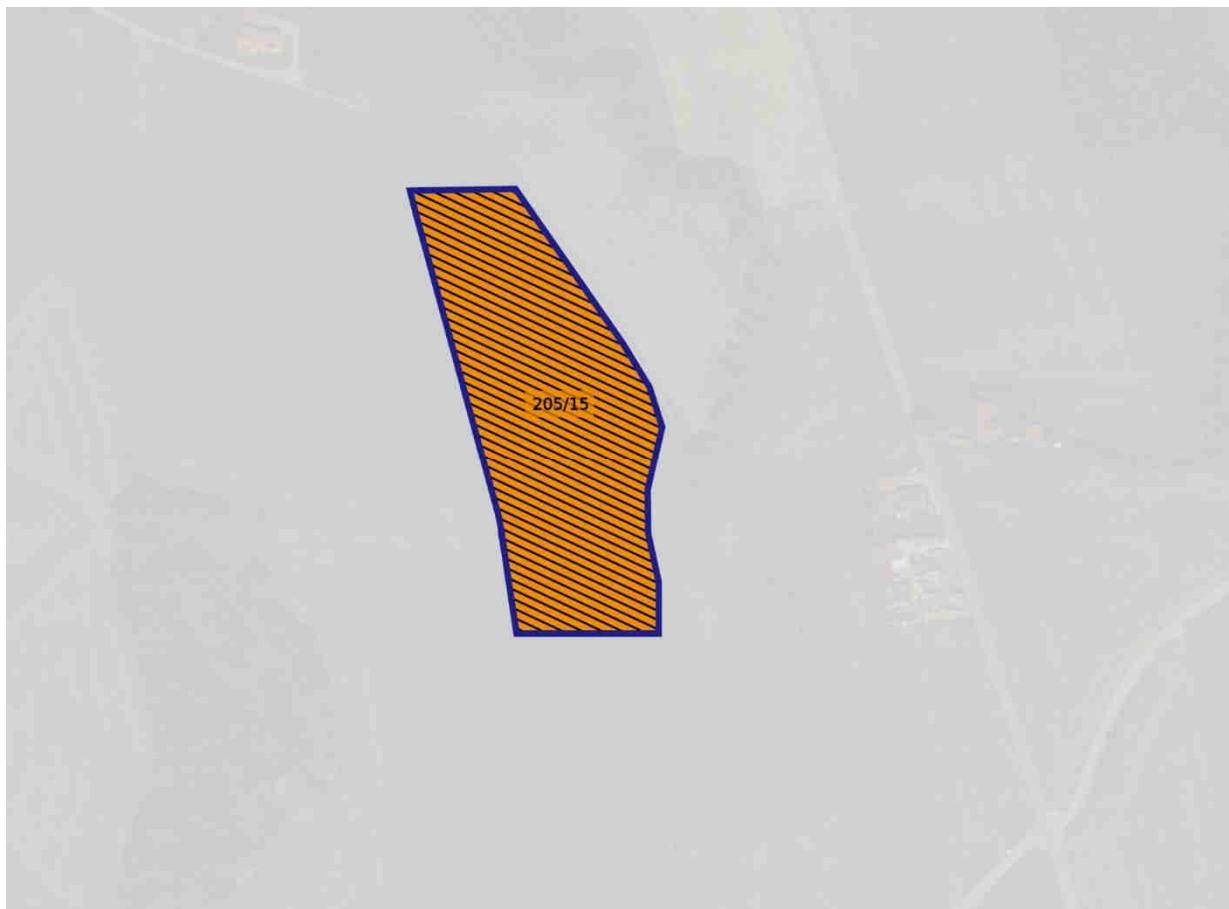
Die Ausrichtung der Modulreihen wurde im Vorfeld über ein iteratives Rechenverfahren hinsichtlich der Blendwirkung durch Sonnenlichtreflexionen zur umliegenden Wohnbebauung und dem südöstlich der Anlage liegenden Kreuzungsbereich hin optimiert.

Die Module sollen auf entsprechenden Unterkonstruktionen mit einer Ausrichtung auf 205° Südsüdwest bei einer Aufneigung auf 15° montiert werden.

Es sollen poly- oder monokristalline Photovoltaikmodule Verwendung finden, deren genaue Type zum Zeitpunkt der Erstellung dieses Gutachtens noch nicht endgültig feststand.

Zum Zeitpunkt der Erstellung dieses Gutachtens lag die Präferenz der Modulauswahl bei polykristallinen PV-Modulen der Baureihe Canadian Solar KuMax CS3U.



Licht-Immissionsgutachten
Photovoltaikanlage Kirchaitnach 199 - Aichinger

Die Schraffur zeigt symbolisch den Verlauf der Modulreihen in der Draufsicht.

Die maximale Höhe der Module mit den vorgesehenen Unterkonstruktionen soll laut Planung ca. 2,50 m mit entsprechenden Toleranzen zum Geländeausgleich betragen.

Es soll hier eine statische Anlage betrachtet werden.

Das Gelände der geplanten PV-Anlage hat seinen höchsten Punkt an der südwestlichen Ecke fällt von dort aus nach Norden, Nordosten und Osten hin um einige Meter ab. Das Gelände ist in sich sehr eben ohne nennenswerten Unebenheiten. Es ist davon auszugehen, daß bei Montage der Modulreihen in der geplanten Ausrichtung entsprechende Querneigungen durch das Geländegefälle zwischen ca. $+0,5^\circ$... $+2,3^\circ$ auftreten werden, die die resultierende Ausrichtung der Einzelmodule beeinflussen und die bei den weiteren Betrachtungen berücksichtigt werden müssen.

Östlich angrenzend an das Gelände fließt der Fluß Aitnach. Der Flußlauf ist teilweise mit dichtem und hohem Bewuchs versehen, der auch bei fehlender Belaubung einen gewissen Sichtschutz darstellt – der jedoch in den nachfolgenden Betrachtungen im Sinne einer Worst Case Betrachtung im ersten Schritt nicht mit berücksichtigt wird.

Licht-Immissionsgutachten
Photovoltaikanlage Kirchaitnach 199 - Aichinger

Östlich, südlich und nördlich bzw. nordwestlich des Geländes befindet sich die Bebauung mit Wohn- und Nutzgebäuden.

Die für die Berechnungen der Blendwirkung erforderlichen Beobachter-Azimut- und -Elevationswinkel wurden durch Berechnung ermittelt und gehen in die weiteren Betrachtungen ein.

Die nachfolgende Bewertung bezieht sich auf die gesamte zu Grunde gelegte Fläche und auf die genannten Rahmenbedingungen (Ausrichtung und Aufneigung der Module, Bauhöhe der Modulkonstruktionen, Querneigung, Art der Module usw.). Kleine Änderungen innerhalb dieser Parameter wie z.B. leicht veränderte Modulanordnungen, andere Reihenabstände, niedrigere oder geringfügig höhere Bauhöhen, Modulanordnungen quer oder hochkant usw. wirken sich auf die ermittelten Ergebnisse nicht aus.

Die nachfolgenden Aussagen gelten also für alle Anlagengeometrien innerhalb der oben genannten Fläche mit den oben genannten Ausrichtungen und Aufneigungen der Modulreihen, den benannten Modultypen und innerhalb der genannten Bauhöhe der Modulkonstruktionen in gleichem Maße.

2.3 Zur Verfügung stehende Unterlagen

Die Begutachtung wurde anhand folgender vorliegender Unterlagen durchgeführt:

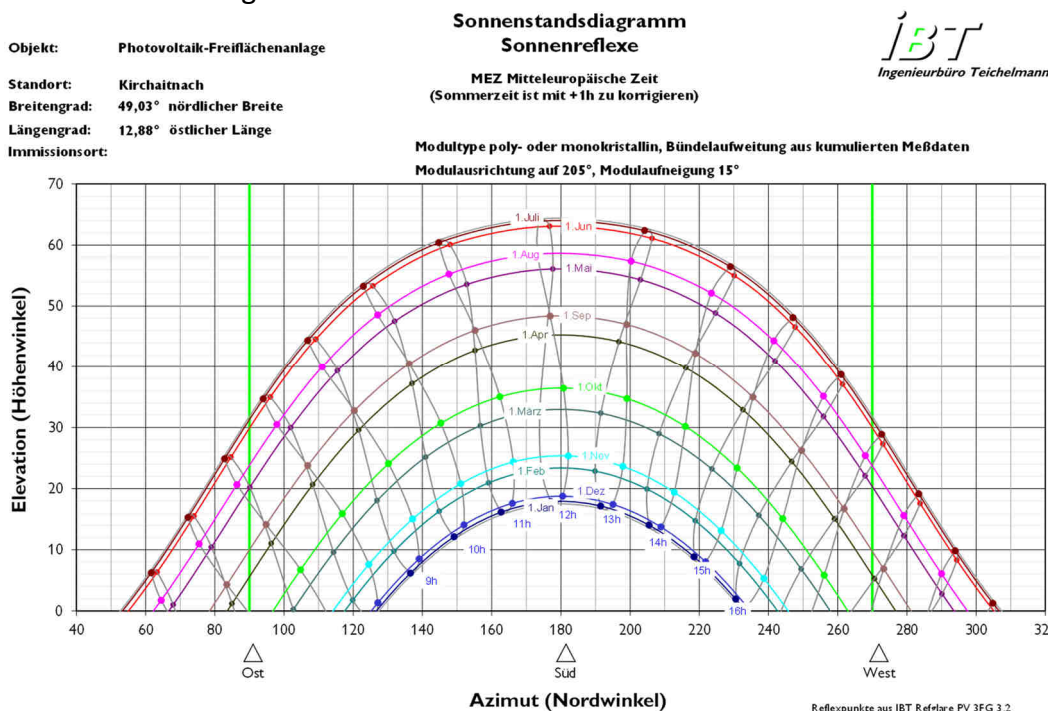
- Modulbelegungspläne/Pläne:
 - o Entwurf Kirchaitnach 199_18.06.21-06.pdf
- Luftbild des Geländes, vom AG bereitgestellt
- Fotos von der Ortsbegehung durch den AG am 12.7.21

Licht-Immissionsgutachten
Photovoltaikanlage Kirchaitnach 199 - Aichinger

2.4 Verwendete Hilfsmittel

Für die Begutachtung wurden folgende Hilfsmittel verwendet:

- Sonnenstandsdiagramm MEZ für die Ortskoordinaten des Geländes



- Excel
- Reflexionsmatrixsoftware Refglare PV 3FG 3.3
- Sonnenbahnsoftware Sunway PV 1.11 MEZ
- Expositionsermittlungssoftware Sunway Exposure 1.1 MESZ
- Eckdaten aus Messungen der Reflexionsindikator und des Reflexionsgrades zur Ermittlung der Bündelaufweitung/Streuung an der Moduloberfläche an diversen poly- und monokristallinen Testmodulen verschiedener Typen und Hersteller mit Standard-Solarglas

2.5 Verwendetes Schrifttum und Quellen

Auf folgende Quellen wurde bei der Bewertung Bezug genommen:

- Messwerte des Reflexionsverhaltens von Probemodulen aus anderen, ähnlichen Untersuchungen
- Hinweise zur Messung, Beurteilung und Minderung von Lichtimmissionen der Bund/Länder-Arbeitsgemeinschaft für Immissionsschutz (LAI), Beschluß der LAI vom 13.9.2012 /1/

Licht-Immissionsgutachten
Photovoltaikanlage Kirchaitnach 199 - Aichinger

3 Vorgehensweise Berechnung und Bewertung der Sonnenreflexion an den Photovoltaikmodulen

3.1 Grundlegende Methodik

Das Gutachten bezieht sich auf eine Worst-Case-Betrachtung der relevanten Eckpunkte der noch nicht realisierten Photovoltaikanlage. Die Bewertung beruht ausschließlich auf der im Plan vorgesehenen Ausführung hinsichtlich Montage und Ausrichtung der Module. Es wurde jeweils das direkt in Hauptreflexionsrichtung reflektierte Sonnenlicht und die dadurch verursachte Abbildung der Sonnenscheibe sowie das anhand von verschiedenen Messwerten aus früheren Untersuchungen abgeschätzte Streulicht betrachtet.

Die Begutachtung der Lichtimmission beruht ausschließlich auf rechnerischen Ergebnissen auf Basis der vorliegenden Daten. Veränderungen in der Ausführung oder Anordnung der Anlage müssen ggf. nochmals geprüft werden.

Die Sonnenscheibe im Zenit hat bei klarer Sicht eine Leuchtdichte von ca. 1,6 Mrd cd/m², am Horizont noch ca. 6 Mio cd/m².

Die Absolutblendung des menschlichen Auges, die eine nachwirkende Störung der Sehfähigkeit (z.B. helle Punkte im Sichtfeld, nachdem man in die Sonne geschaut hat) bewirkt, beginnt bei ca. 100.000 cd/m².

Je nach Adaptationszustand des Auges können bereits bei punktuellen Leuchtdichteerhöhungen um das ca. 3...5-fache der Umgebungshelligkeit Blendwirkungen erzeugt werden. Wenn durch diese die Sehfähigkeit kurzzeitig gestört wird nennt man dies physiologische Blendung. Bei Blendungen, die die Sehfähigkeit zwar nicht beeinträchtigen, aber störend wirken, spricht man von psychologischer Blendung.

Je nach Reflexionsverhalten der Umgebung kann die Adaptationsleuchtdichte des Auges an einem hellen Sommertag außen ca. 5.000...8.000 cd/m² betragen. Bei Aufenthalt in einem Raum ist diese wesentlich niedriger, so dass eine Blendquelle hier deutlich stärker blendet als im Außenbereich.

Auch bei Oberflächen, die nur einen geringen Anteil dieser hohen Leuchtdichte in eine bestimmte Richtung reflektieren, können durch die Reflexion in diese Richtung noch sehr hohe Leuchtdichten entstehen, die eine physiologische Blendung, u.U. auch eine Absolutblendung bewirken.

Die Bewertung des direkt reflektierten Sonnenlichtes erfolgt über entsprechende Winkelberechnungen im dreidimensionalen Raum zwischen der geplanten Anordnung und Ausrichtung der vorgesehenen Photovoltaikmodule, deren winkelabhängig differenzierten Reflexionseigenschaften, den von der Jahres- und Tageszeit abhängigen möglichen Sonnenständen sowie der geografischen Lage der festgelegten zu betrachtenden möglichen Immissionsorte.

Licht-Immissionsgutachten
Photovoltaikanlage Kirchaitnach 199 - Aichinger

In der Reflexionsmatrixsoftware wird für jeden an diesem Standort möglichen Sonnenstand die mögliche Blendwirkung für den betreffenden Beobachter ermittelt und im Sonnenbahn-diagramm dargestellt. Diese Darstellungsform hat sich als sehr praktikabel erwiesen, weil hier sowohl die Winkelverhältnisse der Sonne mit den entsprechenden Azimut- und Elevationswinkeln als auch die relevanten Tages- und Jahreszeiten des Auftretens der Reflexionen darstellbar sind.

Für die korrekte Berechnung des bei der Reflexion von der Oberfläche der Module gestreuten Lichtes werden Angaben zum Reflexionsverhalten des Materials - insbesondere der Reflexionsgrad und die Reflexionsindikatrix - benötigt.

Diese lagen im konkreten Fall nicht vor. Die Bewertung des Streulichtanteils erfolgte somit anhand von Reflexionswerten anderer Module aus vorangegangenen Untersuchungen.

Für Wohnbebauung erfolgt die Bewertung der Blendung nach Richtwerten, die von der Bund/Länder-Arbeitsgemeinschaft für Immissionsschutz und den Landesumweltämtern als zumutbare Grenze festgelegt wurden. Nach diesen werden Blendwirkungen durch Sonnenlichtreflexionen als zumutbar angesehen, wenn die astronomisch mögliche Einwirkzeit als wetterunabhängige Größe 30 min pro Tag und 30 h pro Jahr nicht überschreitet.

Diese Richtwerte werden auch hier angesetzt.

Die zu Grunde liegende, von der Bund/Länder-Arbeitsgemeinschaft für Immissionsschutz verabschiedete Leitlinie /1/, die diese Richtwerte beinhaltet, wurde zwar von den Ministerien der meisten Bundesländer nicht veröffentlicht, kann aber in Ermangelung anderer Richtlinien zu diesem Thema informativ herangezogen werden.

3.2 Ortstermin, beteiligte Personen

Ein Ortstermin wurde nicht durchgeführt. Die nachfolgenden Betrachtungen wurden auf Basis von vom Auftraggeber bereitgestellten Daten, Angaben und Fotos durchgeführt, die für diese Bewertung hinreichend genau und aussagekräftig vorlagen.

4 Schutzgut Mensch: Ergebnisse und Auswertung der an den Immissionsorten erreichten Reflexionswerte

4.1 Ermittlung der Eckpunkte des Reflexionsverhaltens der Photovoltaikmodule

Als Basis für die Bewertung wurden Eckdaten des Reflexionsverhaltens verschiedener vergleichbarer Testmodule herangezogen.

Die vermessenen Photovoltaikmodule mit einer simulierten Verschmutzung unterscheiden sich in ihrem Reflexionsverhalten deutlich.

Die Moduloberflächen weisen bei steilen Einstrahlwinkeln ein stark gerichtetes Reflexionsverhalten mit einer mittleren Bündelaufweitung von ca. 4° ... 6° Halbwinkel auf. Der partielle Reflexionsgrad in Hauptreflexionsrichtung beträgt bei den vermessenen Modulen zwischen ca. 0,3 ... 0,5% bei steilem Einstrahlwinkel.

Außerhalb der genannten Bündelaufweitung sinkt der partielle Reflexionsgrad stark ab, so dass im übrigen Halbraum keine störenden Reflexleuchtdichten erzeugt werden. Ein kleiner Teil des auftreffenden Lichtes wird mit einer Lambertcharakteristik streuend reflektiert.

Bei flacheren Einstrahlwinkeln ab ca. 40° zur Modulebene verändert sich das Reflexionsverhalten der Oberflächen. Insbesondere in diesem Einstrahlbereich unterscheiden sich die vermessenen Module in ihren Reflexionsdaten.

Der Reflexionsgrad der Oberflächen steigt bei beiden Modultypen stark an. Die Streuung nimmt – hauptsächlich durch die Verschmutzung und die Struktur der Oberflächen – ebenfalls stark zu. Dies hat zur Folge, dass die Abbildung der Sonnenscheibe unschärfer wird und aus einem größeren Winkelkorridor wahrgenommen werden kann. Durch die stärkere Streuung bei diesen flachen Einstrahlwinkeln ist die Leuchtdichte der Abbildung gleichzeitig stark reduziert. In der Regel steigt die Bündelaufweitung, in der noch nennenswerte Reflexleuchtdichten erreicht werden, ab einem Einstrahlwinkel von ca. 40° zur Modulebene deutlich an und hat im Bereich zwischen ca. 10° und 25° ein unterschiedlich stark ausgeprägtes Minimum, teilweise einhergehend mit einer Reduzierung des partiellen Reflexionsgrades in diese Reflexionsrichtungen.

Licht-Immissionsgutachten Photovoltaikanlage Kirchaitnach 199 - Aichinger



Bündelaufweitung beim Sonnentest eines polykristallinen Moduls,
Einstrahlwinkel ca. 20°, Reflexleuchtdichte ca. 8 Mio cd/m²

Außerhalb der genannten Reflexionsbündel konnten in den Messungen keine nennenswerten Leuchtdichteerhöhungen mehr festgestellt werden.

Die ermittelten partiellen Reflexionsgrade sowie die Bündelaufweitungen stellen die Basis für die weiteren Untersuchungen der erreichten Blendwerte dar.

Vor allem bei größeren Entfernungen zwischen Immissionsort und Blendquelle ist die Bündelaufweitung eine wichtige Größe der Beurteilung.

Diese lagen im konkreten Fall für die verwendete Modultype von Seiten des Herstellers nicht vor. Für die Untersuchung wurde eine kumulierte Rechendatei aus den Reflexionsdaten diverser kristalliner Modultypen mit Standard-Solarglas mit einem Sicherheitspuffer von 2° verwendet. Die zu Grunde liegenden Reflexionsdaten dieser Modultypen wurden in partiellen Vermessungen der Reflexionsdaten im Rahmen vorangegangener ähnlicher Untersuchungen ermittelt.

Diese Modultypen weisen mittlere, typische Reflexionsdaten mit den typischen Minima und Maxima auf, so daß von einer guten Übertragbarkeit der Ergebnisse auf andere, vergleichbare Modultypen ausgegangen werden kann.

Die in den damaligen Untersuchungen nicht aufgenommenen Winkel konnten interpoliert werden.

Bei der hier betrachteten konkreten Situation ergaben sich durch sehr flache Einstrahlwinkel jedoch Blickwinkel, in die das reflektierte Sonnenlicht stark gestreut wird, so dass sich durch Differenzen im Reflexionsverhalten in erster Linie die Einwirkzeit und die Helligkeit der Blenderscheinung ändert, die geometrische Situation aber nur geringfügig beeinflusst wird.

Licht-Immissionsgutachten
Photovoltaikanlage Kirchaitnach 199 - Aichinger

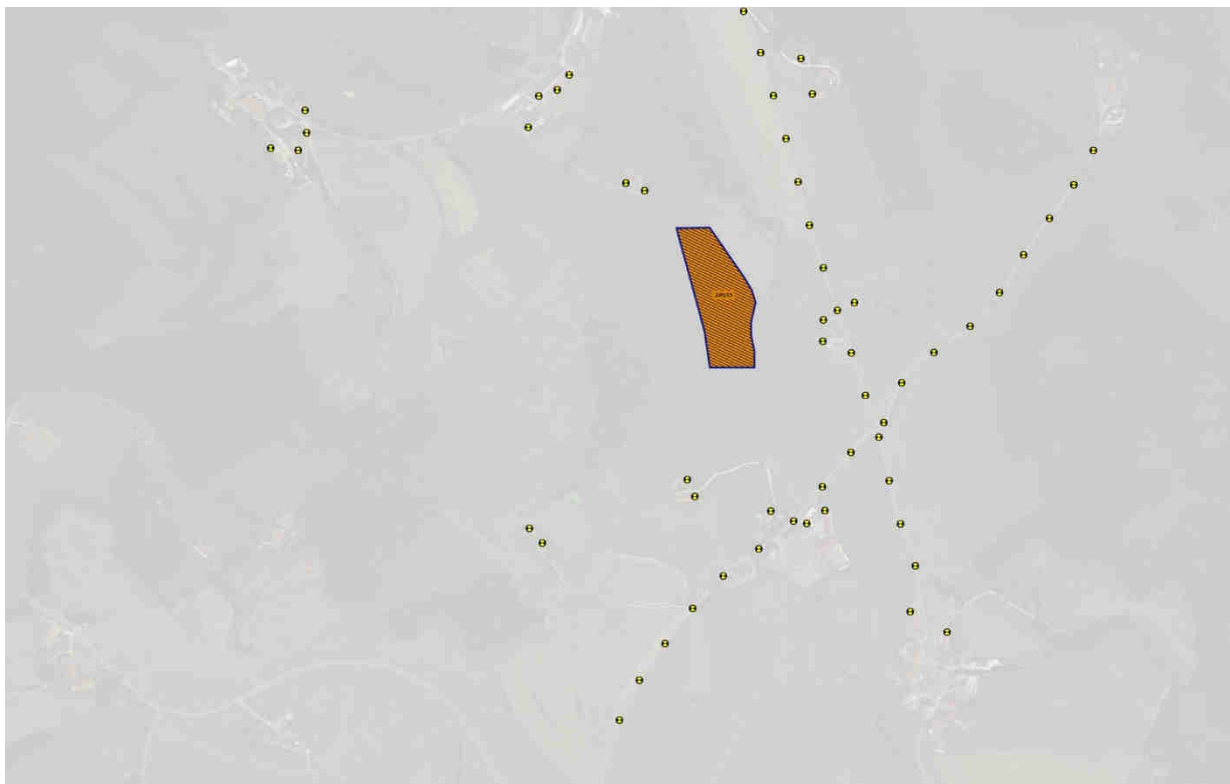
Die Messungen beziehen sich jeweils auf Oberflächen mit einer leichten Staubauflagerung, die bei der Messung simuliert wurde. Entsprechende stärkere Verschmutzungen, die in der Realität durchaus vorkommen, wirken sich mindernd auf die Leuchtdichte der Reflexion des Sonnenlichtes und stärker streuend aus.

Die Rahmen bestanden bei den Testmodulen meist aus gebürstetem Aluminium, das in den Messungen eine in Hauptreflexionsrichtung leicht gerichtete und ansonsten sehr gleichmäßige, fast lambertartige Reflexionsindikatrix mit einem geringen Reflexionsgrad von ca. 2 ... 5% aufwies.

4.2 Ermittlung der möglicherweise relevanten Immissionsorte

Auftragsgemäß waren die möglicherweise relevanten Immissionsorte auf den beiden östlich bzw. südöstlich der geplanten Anlage verlaufenden Straßen und der umliegenden Wohnbebauung zu untersuchen.

Möglicherweise relevante Immissionsorte können auf Grund der geometrischen Situation und der vorliegenden Sichtachsen auf und zwischen den markierten Punkten liegen:



Für weiter entfernt liegende Beobachter liegen keine Sichtverbindungen zu den Moduloberflächen vor.

Licht-Immissionsgutachten
Photovoltaikanlage Kirchaitnach 199 - Aichinger

Teilweise können die Modulkonstruktionen im relevanten Sichtfeld der Beobachter nur von hinten gesehen werden, so daß hier keine von den Moduloberflächen ausgehende Blendwirkung erfolgen kann.

Bei der Bewertung von Blendwirkungen in Richtung von KFZ-Führern wird jeweils das relevante Sichtfeld bis maximal 30° Abweichung von der Hauptblickrichtung herangezogen.

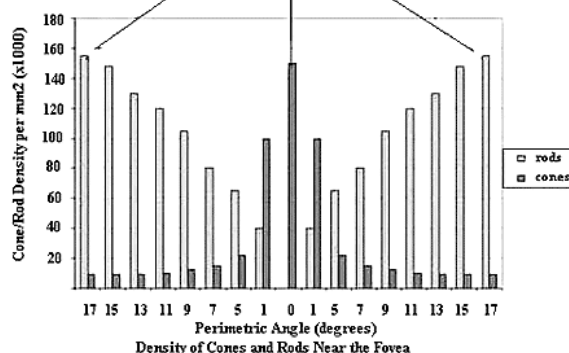
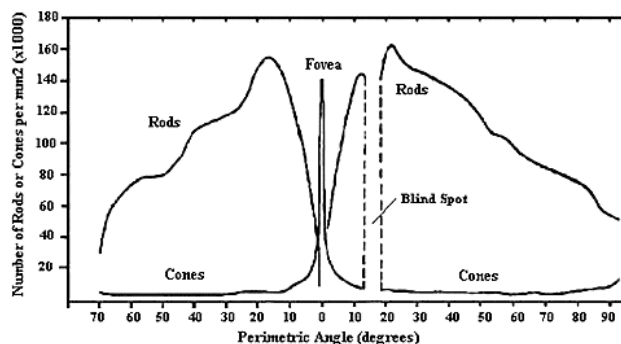
Weiter von der Hauptblickrichtung abweichende Blickwinkel sind hinsichtlich der Blendwirkung weitgehend unkritisch.

Der Reflex wird bei stark abweichenden Blickwinkeln in der Regel nur am Rand des Sichtfeldes peripher wahrgenommen und behindert die für eine sichere Fahrt auf dieser Fahrspur erforderliche Blickrichtung nicht.

Bei der für einen Fahrer in dieser Situation typischen Blickrichtung wird der Reflex in einem Bereich zwischen 10° ... 20° abweichend von der Fovea Centralis, dem Ort der scharfen Abbildung sowie der höchsten Konzentration an Zapfen im Auge, abgebildet.

Hier ist die Konzentration der für eine Blendwirkung verantwortlichen Zapfen („Cones“ – die für das Tagsehen verantwortlichen Rezeptoren im Auge) sehr gering, so dass eine Blendung in diesem peripheren Sehbereich stark vermindert wahrgenommen wird.

Man geht hier auf Grund der Konzentration der Rezeptoren von einer um ca. 90% ... 95% reduzierten Blendwirkung aus.



Distribution of Rods and Cones on the Human Retina

(From Osterberg, G. "Topography of the Layer of Rods and Cones in the Human Retina", Acta Ophthalmologica, Supplement, Vol. 6, 1-103, 1935)

Figure 2

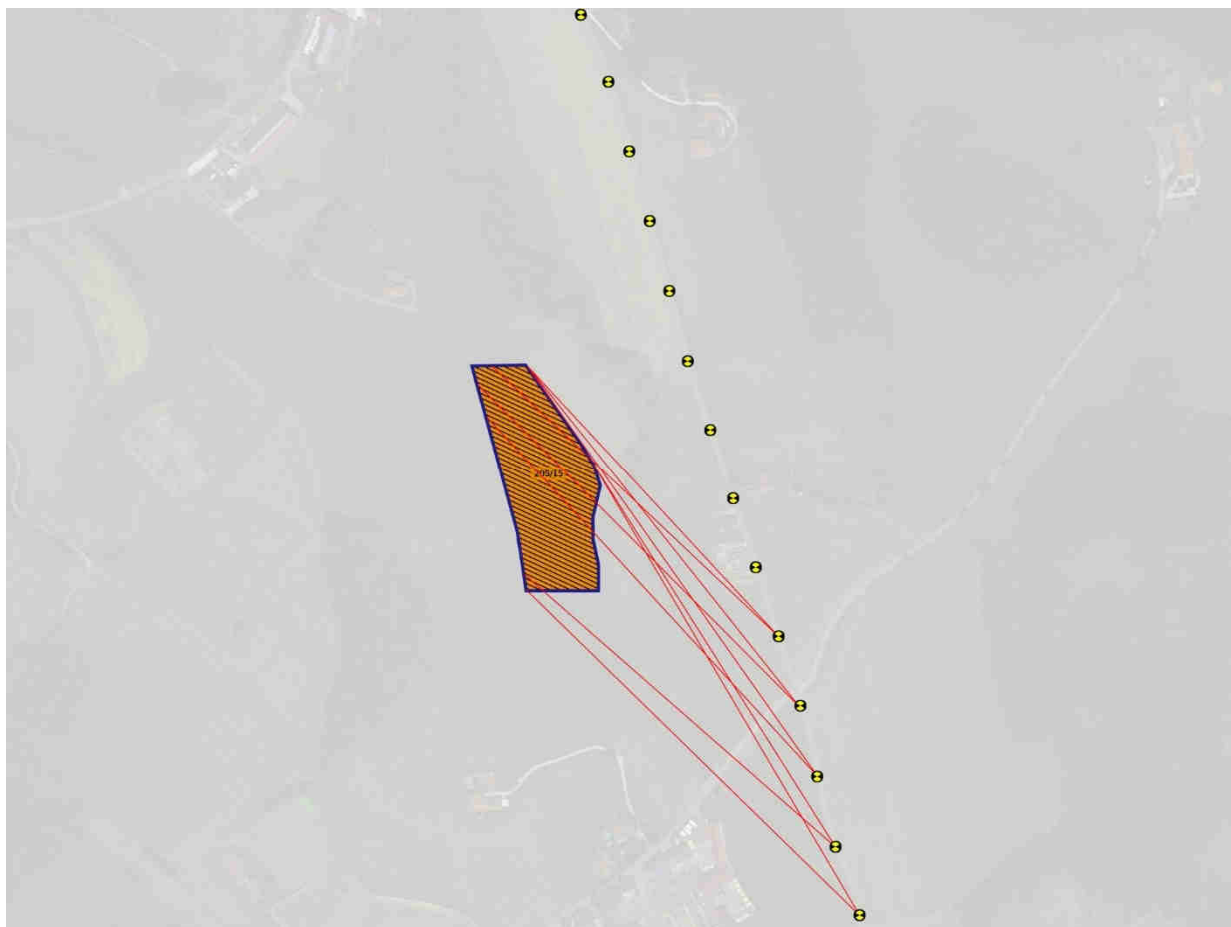
Insofern ist bei stärker von der Hauptblickrichtung abweichenden Blickwinkeln nicht von einer störenden Direktblendung durch die Sonnenlichtreflexionen an den Moduloberflächen auszugehen.

Weitere mögliche und relevante Immissionsorte, die der Spezifikation der Aufgabenstellung entsprechen, wurden auf in diesen Bereichen nicht festgestellt.

4.3 Ermittlung der Störungen durch Direktreflexion und durch Streulicht durch Bündelaufweitung

Straßen

Für die möglichen Immissionsorte auf der östlich der Fläche, annähernd in Nord-Süd-Richtung verlaufenden Straße in Fahrtrichtung Nord können im relevanten Sichtfeld der Fahrer bis maximal 30° Abweichung von der Hauptblickrichtung Sichtverbindungen zur geplanten Photovoltaikanlage mit Beobachter-Azimutwinkeln zwischen ca. 131° Südost und 149° Südsüdost bei Beobachter-Elevationswinkeln zwischen ca. -0,5° und +0,5° vorliegen.

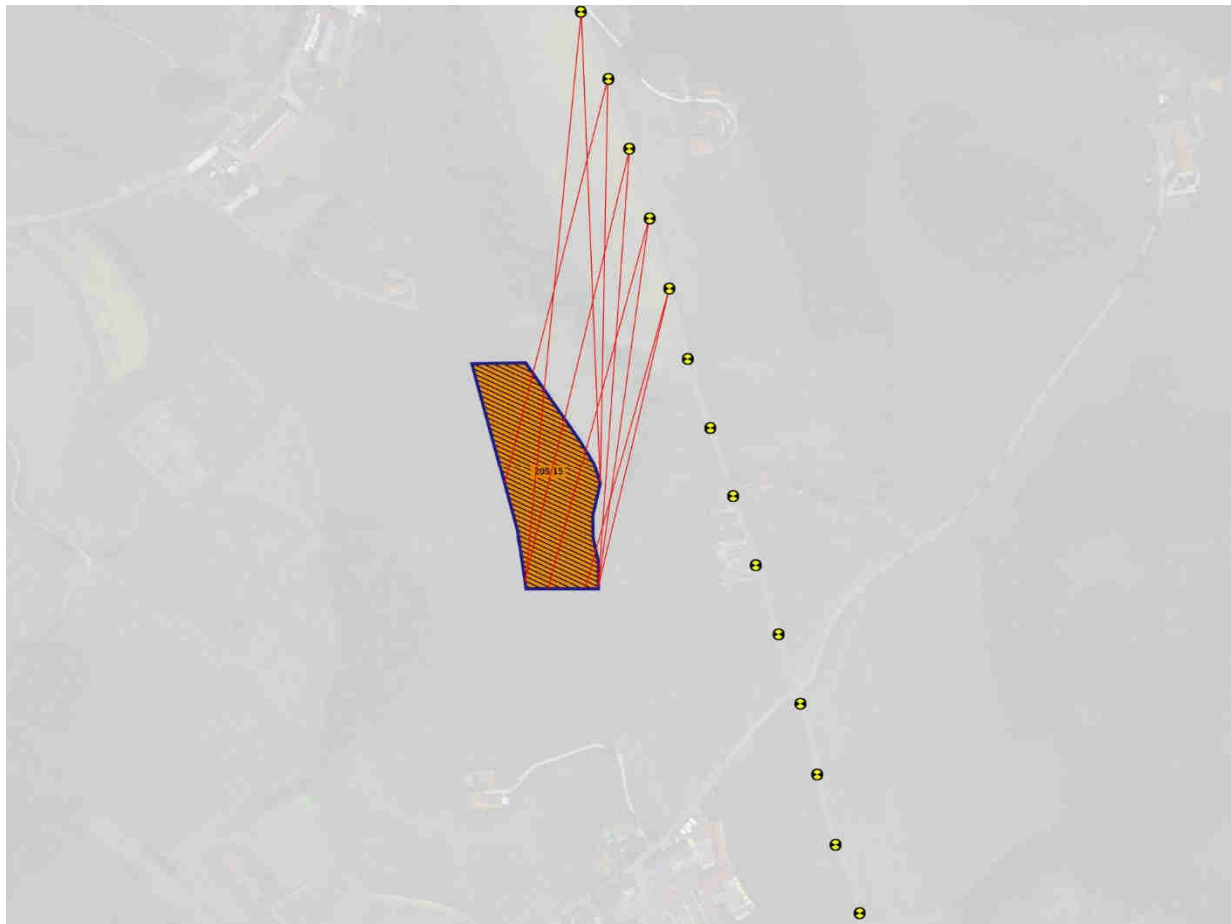


Es wurden keine Sonnenstände ermittelt, die bei der gegebenen Situation und an diesem Standort Blendreflexionen in Richtung der relevanten Blickrichtungen auslösen können. Direktreflexionen des Sonnenlichtes, die jedoch unter kleinen Blickwinkeldifferenzen zur Sonne gesehen und durch die Direktblendung der Sonne überlagert werden, treten in dieser Fahrtrichtung erst bei Blickrichtungen auf, die mehr als ca. 40° von der Hauptblickrichtung der Fahrer abweichen. Diese hohen Reflexleuchtdichten werden zwar im peripheren Sichtfeld wahrgenommen, sie sind für die Sicherheit des Verkehrs auf dieser Straße jedoch von untergeordneter Bedeutung.

Licht-Immissionsgutachten Photovoltaikanlage Kirchaitnach 199 - Aichinger

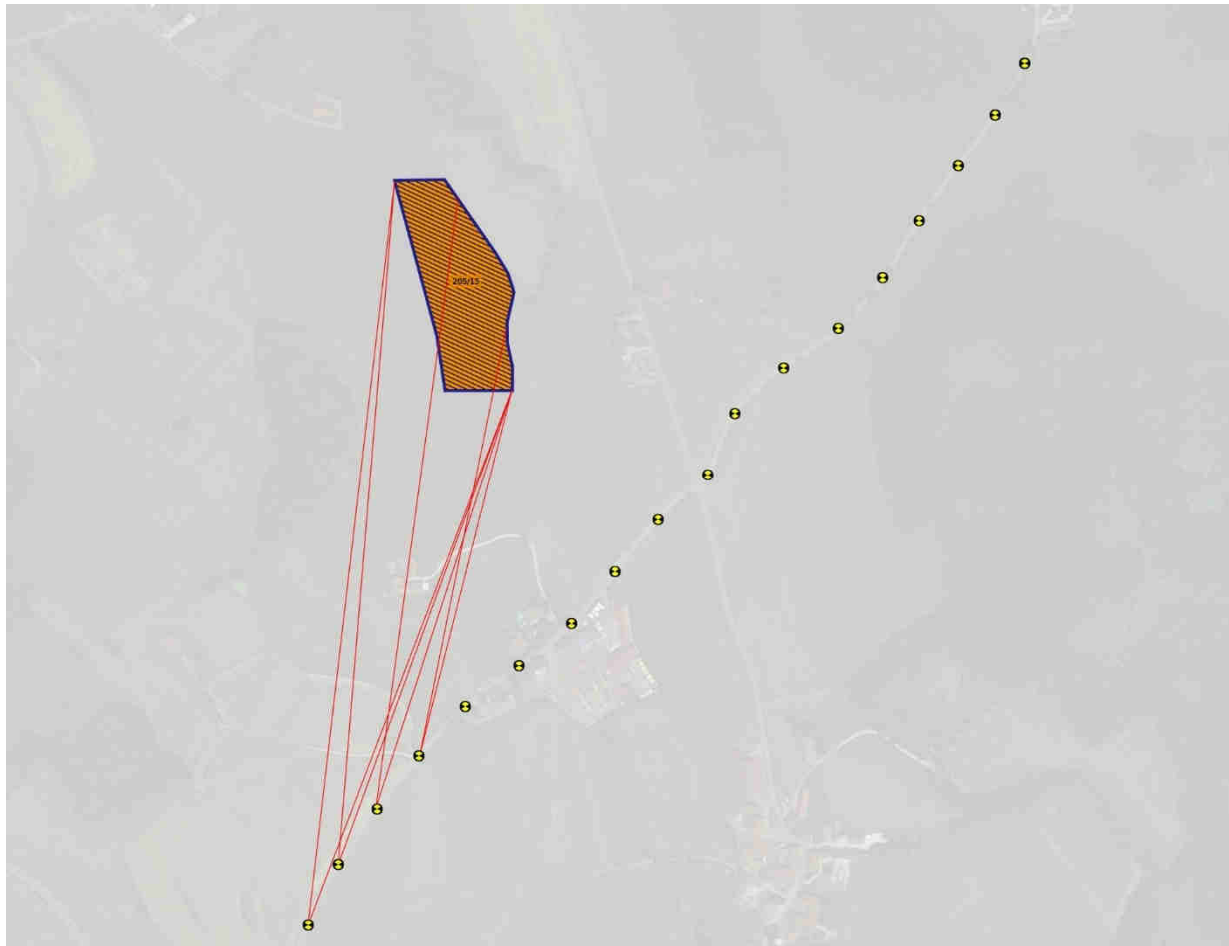
Hier sind keine störenden Blendwirkungen zu erwarten.

In der entgegengesetzten Fahrtrichtung auf dieser Straße nach Süden können die Modulkonstruktionen im relevanten Sichtfeld der Fahrer nur von hinten gesehen werden, so daß hier keine von den Moduloberflächen ausgehenden Blendwirkungen auftreten können.



Licht-Immissionsgutachten Photovoltaikanlage Kirchaitnach 199 - Aichinger

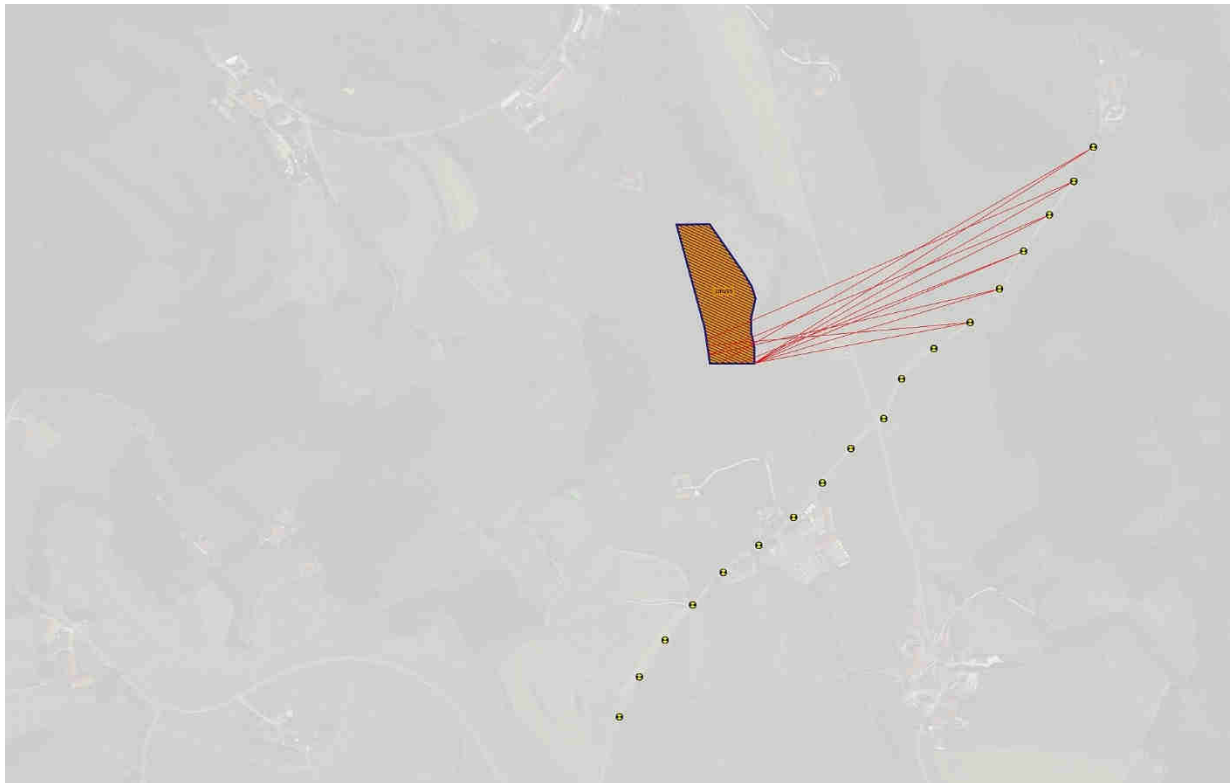
Fahrer in Fahrtrichtung Nordost auf der von Südwesten nach Racklern im Nordosten führenden Straße können die PV-Module der gegenständlichen Anlage innerhalb des relevanten Sichtfeldes der Fahrer unter Beobachter-Azimutwinkeln zwischen ca. 184° Süd und 201° Südsüdwest bei Beobachter-Elevationswinkeln zwischen ca. $+0,5^\circ$ und $+2,8^\circ$ sehen.



Auch für diese Einblickwinkel wurden keine Sonnenstände ermittelt, die bei der gegebenen Situation und an diesem Standort Blendreflexionen in Richtung der relevanten Blickrichtungen auslösen können.

Licht-Immissionsgutachten Photovoltaikanlage Kirchaitnach 199 - Aichinger

In der entgegengesetzten Fahrtrichtung auf dieser Straße nach Südwesten können innerhalb der relevanten Sichtfelder der Fahrer zu den PV-Modulen der gegenständlichen Anlage Beobachter-Azimutwinkel zwischen ca. 57° Ostnordost und 85° Ost bei Beobachter-Elevationswinkeln zwischen ca. $+4,5^\circ$ und $+6,8^\circ$ vorliegen.



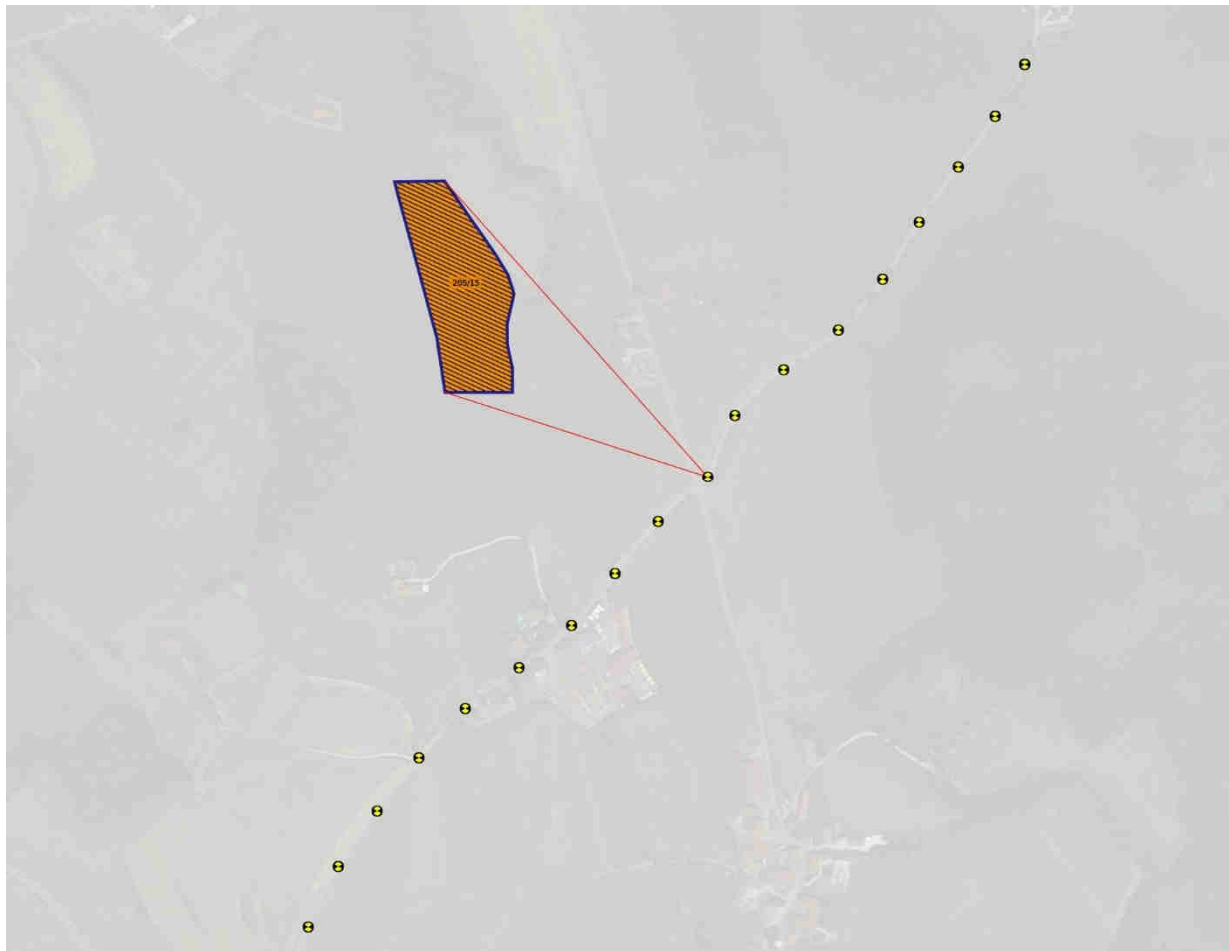
Für weiter westlich liegende Beobachterpositionen liegt die gegenständliche PV-Anlage außerhalb des relevanten Sichtfeldes der Fahrer.

Unter diesen Blickrichtungen sind die Modulkonstruktionen nur von hinten zu sehen, so daß auch hier keine Blendwirkungen an den Moduloberflächen gesehen werden können.

Licht-Immissionsgutachten Photovoltaikanlage Kirchaitnach 199 - Aichinger

Im Kreuzungsbereich der beiden Straßen beim Abbiegen der von Nordosten kommenden auf die in Nord-Süd-Richtung verlaufenden Straße kommt durch den schweifenden Blick des Fahrers ein größeres relevantes Sichtfeld zum Tragen.

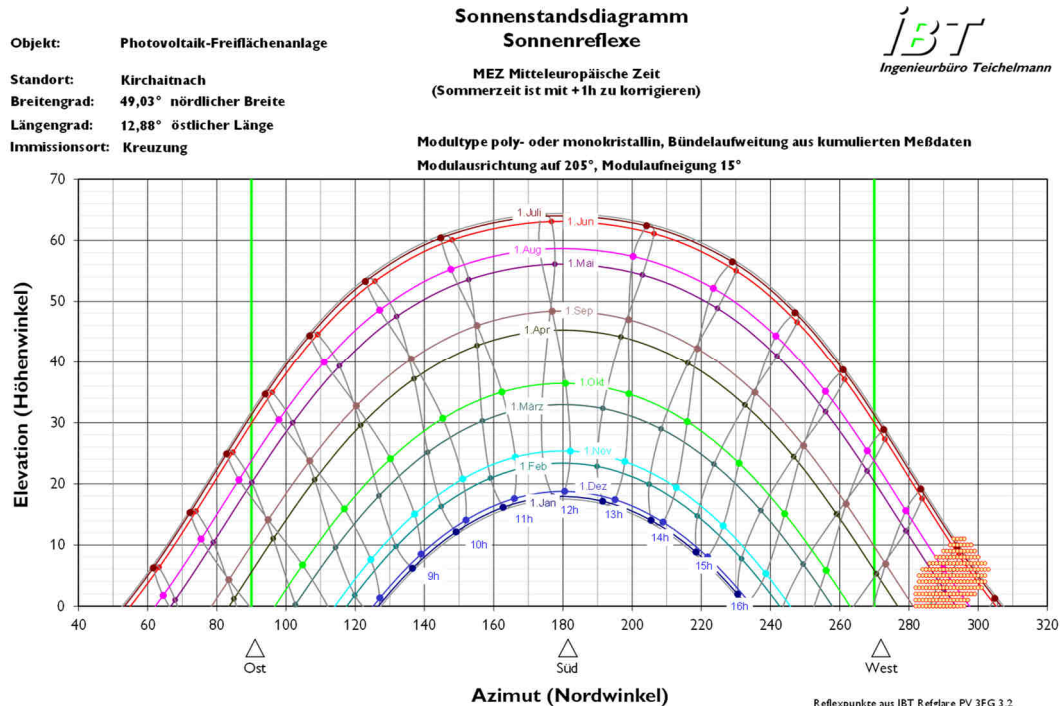
In diesem Bereich können bezogen auf die Moduloberflächen der gegenständlichen Anlage Beobachter-Azimutwinkel zwischen ca. 108° Ostsüdost und 139° Südost bei Beobachter-Elevationswinkeln zwischen ca. $+1,0^\circ$ und $+1,5^\circ$ vorliegen.



Durch die optimierte Ausrichtung der Module auf 205° Südsüdwest bei 15° Aufneigung treten in dieser Situation in Richtung der vermerkten Beobachter nur Reflexionen bei tief stehender Sonne auf.

Licht-Immissionsgutachten
Photovoltaikanlage Kirchaitnach 199 - Aichinger

Die Sonnenstände des Auftretens dieser Reflexionen werden im Sonnenbahndiagramm für diesen Standort dargestellt, so dass eine zeitliche Zuordnung möglich ist.



Die Stundenlinien im Sonnenbahndiagramm entsprechen der MEZ (mitteleuropäische Zeit = Winterzeit). Die in diesem Zeitraum gültige Sommerzeit (MESZ) muß mit +1h korrigiert werden. In den gekennzeichneten Zeiträumen der Monate April bis August können in den Abendstunden bei entsprechenden tiefen Sonnenständen also Reflexionen mit Leuchtdichten bis zu ca. 1 ... 6 Mio cd/m² in Richtung dieses Kreuzungsbereiches entstehen, die unter sehr kleinen Blickwinkeldifferenzen bis maximal ca. 8,5° zur Sonnenscheibe gesehen werden. In dieser Situation werden Reflex und Sonne gleichzeitig auf der Netzhaut eines Beobachters abgebildet. Dabei wird der Reflex von der um den Faktor ca. 45 ... 50 wesentlich höheren Leuchtdichte der Sonne überlagert, so dass die Reflexion in der Regel nicht mehr als zusätzliche Blendung wahrgenommen wird.

Nach dem von der Bund/Länder-Arbeitsgemeinschaft für Immissionsschutz angesetzten Bewertungsverfahren /1/ sind solche Reflexionen nicht als Blendung zu qualifizieren.

Die Reflexleuchtdichte ist in dieser Situation durch die nachlassende Leuchtdichte der Sonnenscheibe ebenfalls stark gemindert.

Darüber hinaus werden die kritischsten Sonnenstände durch die Eigenverschattung der Modulkonstruktionen teilweise abgeschattet.

Somit sind in Richtung der beiden östlich verlaufenden Straßen keine störenden oder unzumutbaren, den Verkehr beeinträchtigenden Blendwirkungen durch Sonnenlichtreflexionen an den Moduloberflächen der gegenständlichen PV-Anlage zu erwarten.

Licht-Immissionsgutachten
Photovoltaikanlage Kirchaitnach 199 - Aichinger

Wohnbebauung Oberölsbach

In der umliegenden Wohnbebauung bestehen von einigen Gebäuden aus Sichtverbindungen zu den Moduloberflächen, die hinsichtlich einer möglichen Blendung relevant sein können.

Stellvertretend wird hier eine Reihe von Punkten berechnet, bei denen nach den vorliegenden Daten vom Vorliegen der entsprechenden Sichtverbindungen über einen großen Winkelbereich ausgegangen werden kann.

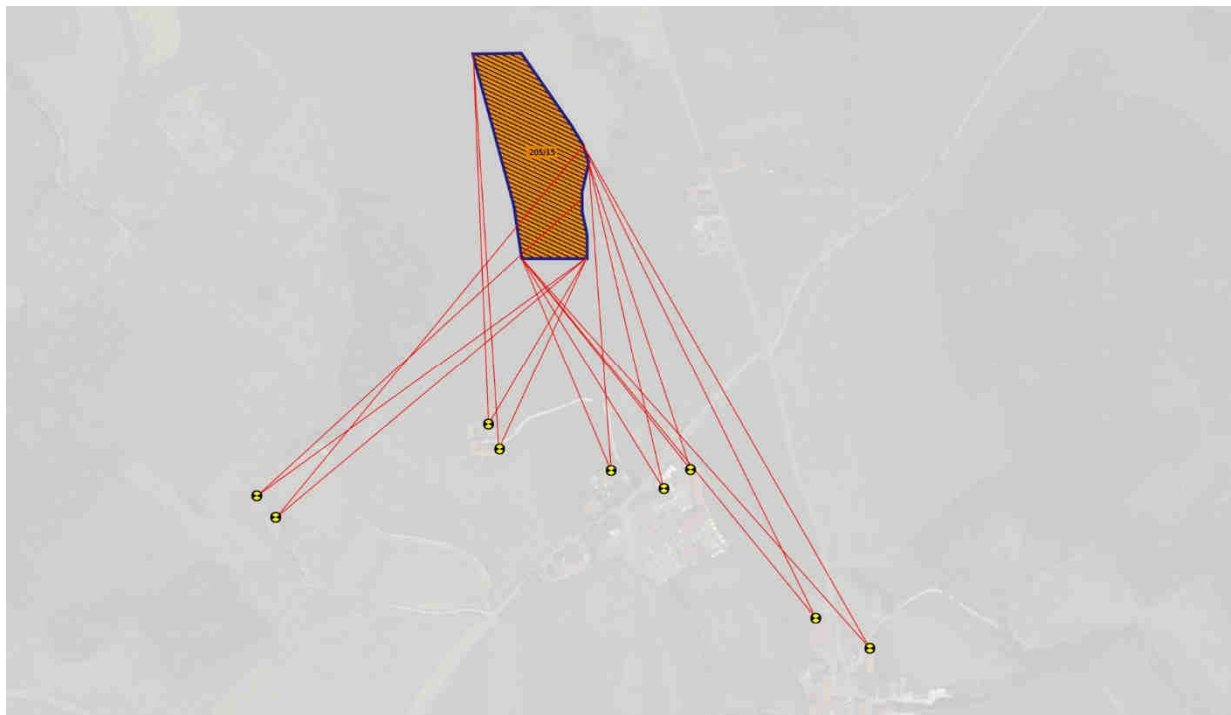
Die Auswirkungen auf die in ähnlichen Winkelbereichen zur Anlage liegenden Gebäude können aus den ermittelten Ergebnissen interpoliert werden.

Teilweise sind die Sichtverbindungen zu den Reflexionsflächen der Anlage durch Verbauung oder Bewuchs unterbrochen. Hier wurde jeweils der Worst Case berechnet, in dem der Bewuchs, dessen abschattende Wirkung im Jahresverlauf sowie auch über die Laufzeit der Photovoltaikanlage betrachtet keine konstante Größe ist, nicht berücksichtigt wird.

Hier werden in Anlehnung an das Bewertungsverfahren der Landesumweltämter die zeitlichen Richtwerte einer als noch zumutbar angesehenen astronomisch möglichen Einwirkdauer der Blendwirkung von maximal 30 min/Tag und maximal 30 h/Tag angesetzt.

Die übrigen Punkte können aus diesen Ergebnissen interpoliert werden.

Von der südlich der Anlage liegenden Wohnbebauung aus können beim Blick zu den Moduloberflächen Beobachter-Azimutwinkel zwischen ca. 138° Südost und 234° Südwest bei Beobachter-Elevationswinkeln zwischen ca. $+1,0^\circ$ und $+1,8^\circ$ bezogen auf die Einzelflächen vorliegen.



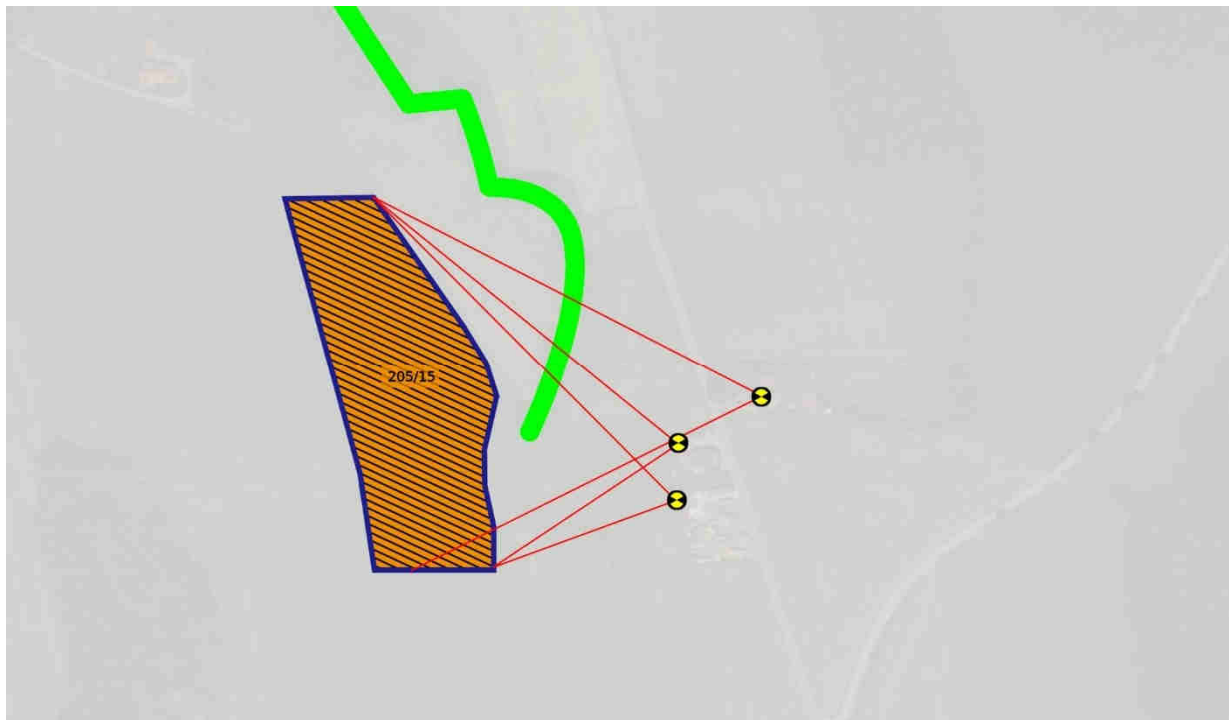
Te210712K1 Photovoltaikanlage Kirchaitnach Gutachten über Lichtimmission durch Sonnenreflexion.docx

Licht-Immissionsgutachten
Photovoltaikanlage Kirchaitnach 199 - Aichinger

Die Blickwinkel werden durch die Position der Anlage begrenzt.

Für diese Winkelkonstellation wurden keine Sonnenstände ermittelt, die bei der gegebenen geometrischen Situation und an diesem Standort Direktreflexionen in Richtung der markierten Beobachter auslösen können.

Von der östlich der Anlage liegenden Bebauung aus können die Modulkonstruktionen der gegenständlichen Anlage unter Beobachter-Azimutwinkeln zwischen ca. 56° Nordost und 135° Südost bei Beobachter-Elevationswinkeln zwischen ca. -0,5° und +1,8° gesehen werden.

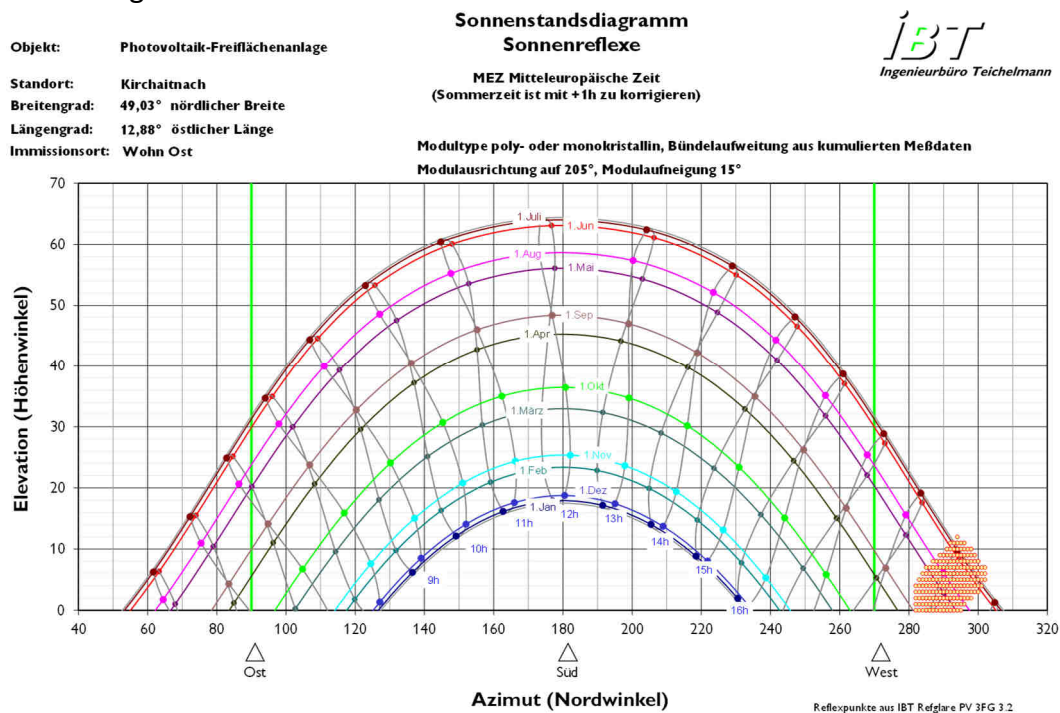


Dabei werden die möglichen Sichtverbindungen durch den Bewuchs entlang der Aitnach (in obiger Grafik grün markiert) teilweise unterbrochen, so daß vollständig freie Sichtachsen von dieser Bebauung aus nur zum südlichen Teil der gegenständlichen Anlage vorliegen können. In diesem Bereich, der südlich dieses Bewuchses gesehen werden kann, sind die Modulkonstruktionen nur von hinten zu sehen. Von diesem frei sichtbaren südlichen Teil des Modulfeldes können daher keine von den Moduloberflächen ausgehenden Blendwirkungen entstehen.

Der weiter nördlich liegende Teil der Anlage wird durch den Bewuchs teilweise verdeckt. Hier sind punktuell vorliegende Sichtachsen z.B. durch Lücken im Bewuchs oder in Zeiten fehlender oder noch nicht vollständig ausgetriebener Belaubung möglich.

Licht-Immissionsgutachten
Photovoltaikanlage Kirchaitnach 199 - Aichinger

In diese Richtungen wurden bei den Reflexionsberechnungen ausschließlich Sonnenlichtreflexionen zwischen Mitte April und Ende August ermittelt, die aus Sicht dieser Beobachter bei sehr tiefen Sonnenständen und unter kleinen Blickwinkeldifferenzen $<10^\circ$ zur Sonnenscheibe gesehen werden.

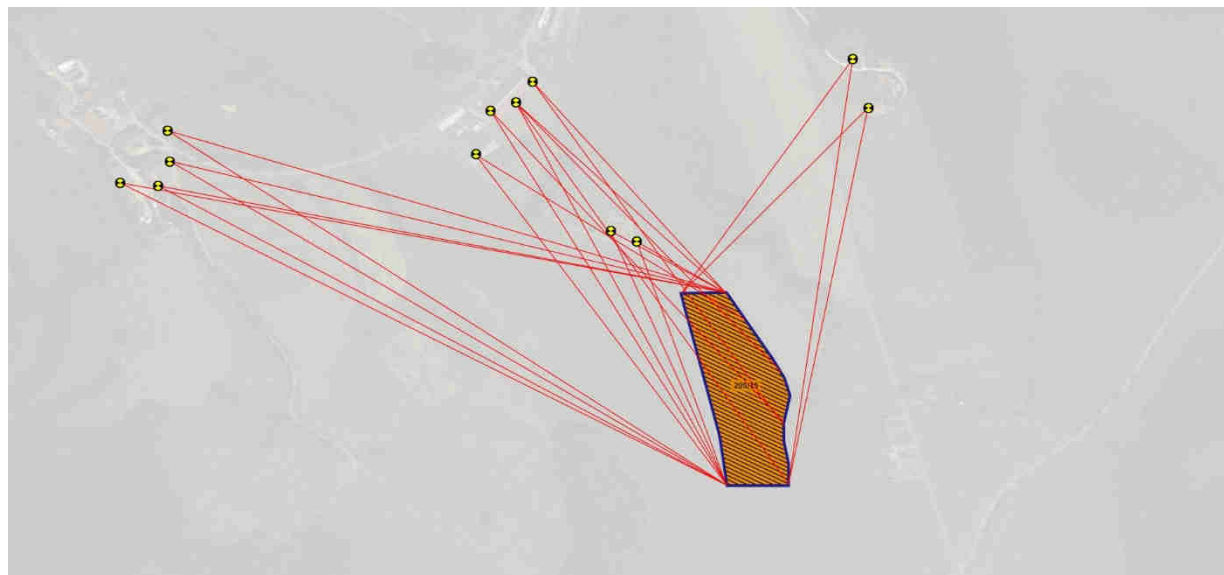


Solche Reflexionen werden nach dem zu Grunde liegenden Bewertungsverfahren /1/ wegen der Überlagerung der Reflexion durch die unvermeidbare und wesentlich intensivere Direktblendung der Sonne nicht als eigenständiges Blendereignis wahrgenommen und daher nicht als störende Blendung eingestuft.

Die Unterbrechung oder Einschränkung der Sichtachsen durch den Bewuchs mindert eine mögliche Sichtbarkeit dieser Reflexionen zusätzlich.

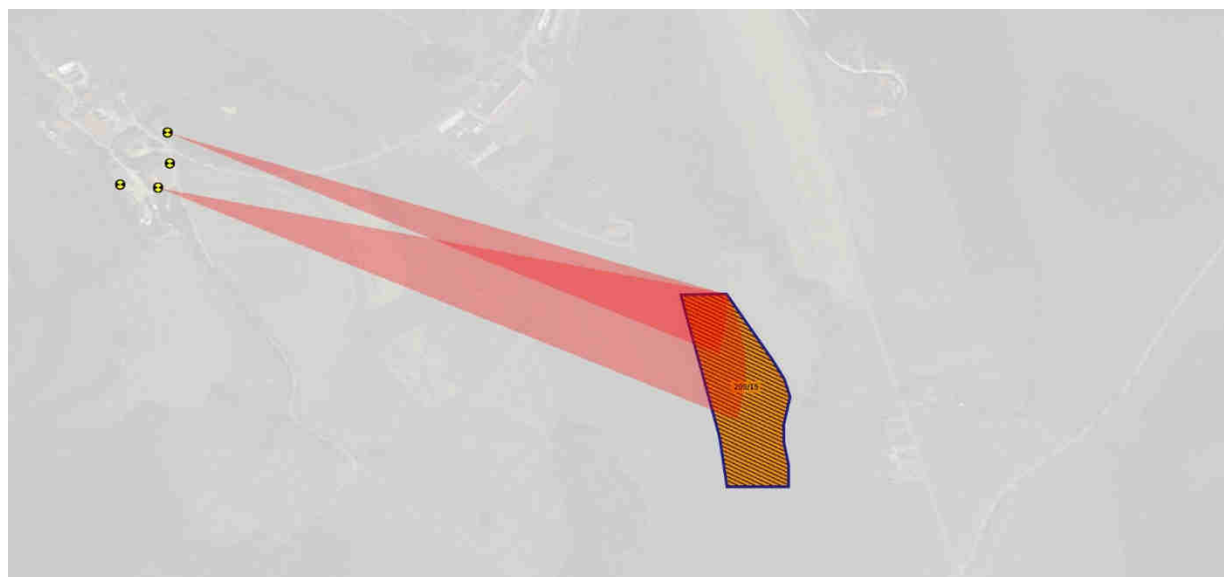
Licht-Immissionsgutachten Photovoltaikanlage Kirchaitnach 199 - Aichinger

Von der nördlich der Anlage liegenden Bebauung aus können bezogen auf die Moduloberflächen Beobachter-Azimutwinkel zwischen ca. 280° West und 46° Nordost bei Beobachter-Elevationswinkeln zwischen ca. -1,1° und +2,8° vorliegen.



In dieser Situation können bei freien Sichtachsen in Richtung der in ca. 650 m Entfernung westnordwestlich der Anlage liegenden Immissionsorte Direktreflexionen von dem nördlichen Teil des Modulfeldes ausgehen.

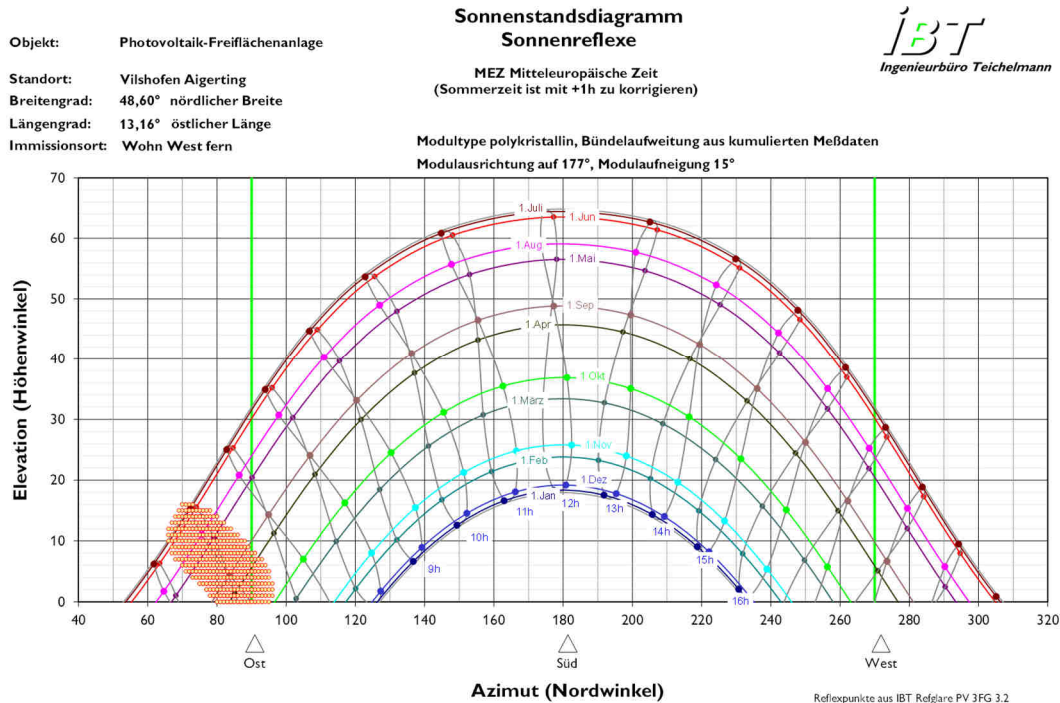
Die für diese Reflexionen relevanten Blickwinkel sind nachfolgend beispielhaft für 2 Punkte gekennzeichnet. Diese können analog auf die anderen Punkte übertragen werden.



Analog zu den vorhergehenden Erläuterungen wurden auch in diese Richtungen ausschließlich Sonnenlichtreflexionen in den frühen Morgenstunden der Monate Februar/März und

Licht-Immissionsgutachten
Photovoltaikanlage Kirchaitnach 199 - Aichinger

September bis Anfang November ermittelt, die aus Sicht dieser Beobachterstandorte unter kleinen Blickwinkeldifferenzen $<10^\circ$ zur Sonne gesehen werden.



Solche Reflexionen werden wegen der Überlagerung des Reflexes durch die unvermeidbare Direktblendung der Sonne nicht als eigenständige, zusätzlich zur bereits vorhandenen einwirkenden Blendung eingestuft.

Die große Entfernung und das ausschließliche Auftreten dieser Reflexionen in den frühen Morgenstunden mindern die Wirkung dieser Sonnenlichtreflexionen zusätzlich.

Von den übrigen nördlich der gegenständlichen Anlage liegenden Immissionsorten aus können die Moduloberflächen nicht gesehen werden, so daß auch hier keine störenden Blendwirkungen an den Moduloberflächen zu erwarten sind.

Somit sind bei Ausführung der Photovoltaikanlage nach der vorliegenden Planung und bei Realisierung der vorgesehenen Ausrichtung der Modulreihen keine störenden oder unzumutbaren, von der geplanten Photovoltaikanlage ausgehenden Blendwirkungen durch Sonnenlichtreflexionen in Richtung der umliegenden Bebauung oder der beiden östlich und südlich der Anlage verlaufenden Straßen zu erwarten.

Licht-Immissionsgutachten
Photovoltaikanlage Kirchaitnach 199 - Aichinger

5 Schutzgut Fauna: Auswirkungen der Lichtimmissionen durch Sonnenreflexion auf Tiere

Von künstlichem Licht verursachte nächtliche Lichtimmissionen wie Blendung, Raumaufhellung und Lichtverschmutzung (Lichtglocke) sind insbesondere für nachtaktive Insekten, Vögel oder Fledermäuse eine zu vermeidende Beeinträchtigung, die durchaus drastische Auswirkungen haben können.

Es sind keine konkreten Erkenntnisse dahingehend bekannt, dass es durch Sonnenreflexionen von Photovoltaikanlagen bei Tag zu nennenswerten Belastungen für die lokale wilde Tierwelt kommt.

Es gibt jedoch Hinweise darauf, dass Tiere, die in ihrer Bewegungsfreiheit eingeschränkt sind und den Blendwirkungen nicht ausweichen können (z.B. Pferdekoppel, betroffene Stallgebäude usw.), teilweise sehr sensibel auf solche Blendwirkungen reagieren. Betroffene Landwirte berichten z.B. von Auswirkungen wie einer höheren Nervosität der Tiere, Schwierigkeiten beim Melken, reduzierten Reproduktions- und Wachstumsraten usw.

Diesbezüglich möglicherweise relevante Punkte liegen in der hier untersuchten Situation nicht vor.

Licht-Immissionsgutachten
Photovoltaikanlage Kirchaitnach 199 - Aichinger

6 Zusammenfassung und Erörterung der Ergebnisse

Durch die Realisierung der geplanten Photovoltaik-Freiflächenanlage Kirchaitnach 199 - Aichinger sind bei Ausführung der Anlage gemäß des vorliegenden, im Vorfeld hinsichtlich der Blendwirkung optimierten Konzeptes und unter Realisierung der vorgesehenen Ausrichtung der Modulreihen keine Störungen auf den beiden östlich und südlich der Anlage verlaufenden Straßen oder der umliegenden Wohnbebauung durch von den Moduloberflächen ausgehende Blendreflexionen zu erwarten.

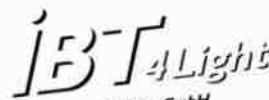
In Richtung der Straßen wurden bei Untersuchung der geplanten Anlagengeometrie lediglich Reflexionen in Richtung der festgelegten Beobachter ermittelt, die außerhalb des für die Fahrer relevanten Sichtfeldes liegen und somit keine Störung des Verkehrs darstellen.

In Richtung der östlich und westnordwestlich liegenden Bebauung sowie in Richtung der südöstlich der Fläche liegenden Kreuzung wurden bei Untersuchung der geplanten Anlagengeometrie lediglich Reflexionen in Richtung der entfernten Beobachter ermittelt, die bei tief stehender Sonne unter kleinen Blickwinkeldifferenzen $<10^\circ$ zur Sonnenscheibe gesehen werden. In dieser Situation wird der Reflex durch die unvermeidbare Direktblendung der Sonne überlagert und deshalb in der Regel nicht als eigenes Blendereignis wahrgenommen. Nach dem zu Grunde liegenden Bewertungsverfahren werden solche Sonnenlichtreflexionen nicht als Blendung eingestuft.

Darüber hinaus wurden keine Sonnenstände ermittelt, die an diesem geografischen Standort und bei der untersuchten Anlage Blendreflexionen in die relevanten Richtungen erzeugen können.



15.07.2021
Jens Teichelmann
Dipl.-Ing. Lichttechnik



IBT 4Light GmbH
Boenerstraße 34
90765 Fürth

Jens Teichelmann
Dipl.-Ing. Lichttechnik
Geschäftsführung

Tel. +49 (0) 911 - 979155-91
Mobile: +49 (0) 177 - 1980807
Fax: +49 (0) 911 - 979155-93
IBT@4Light.de - www.4Light.de

Urheberschutz:

Alle Rechte vorbehalten. Das Gutachten ist nur für den Auftraggeber und die direkt am Projekt beteiligten Personen und Behörden und nur für den angegebenen Zweck bestimmt.

Eine Vervielfältigung, Veröffentlichung oder Verwertung durch Dritte ist nur mit schriftlicher Genehmigung gestattet.